

Aide en ligne



Prextra
Solution ERP adaptée à vos opérations

Tableaux de bord

Table des matières

Tableau de bord des ventes	3
Tableau de bord de production	6
Tableau de bord des achats	9
Tableau de bord des projets	11
Tableau de bord des factures de vente	13
Tableau de bord CRM	16
Tableau de bord Financier	18
Tableau de bord des factures d'achat	20

Tableaux de bord

De nouveaux tableaux de bord sont disponibles.

Ces tableaux vous permettront de visualiser plusieurs informations différentes à un seul endroit.

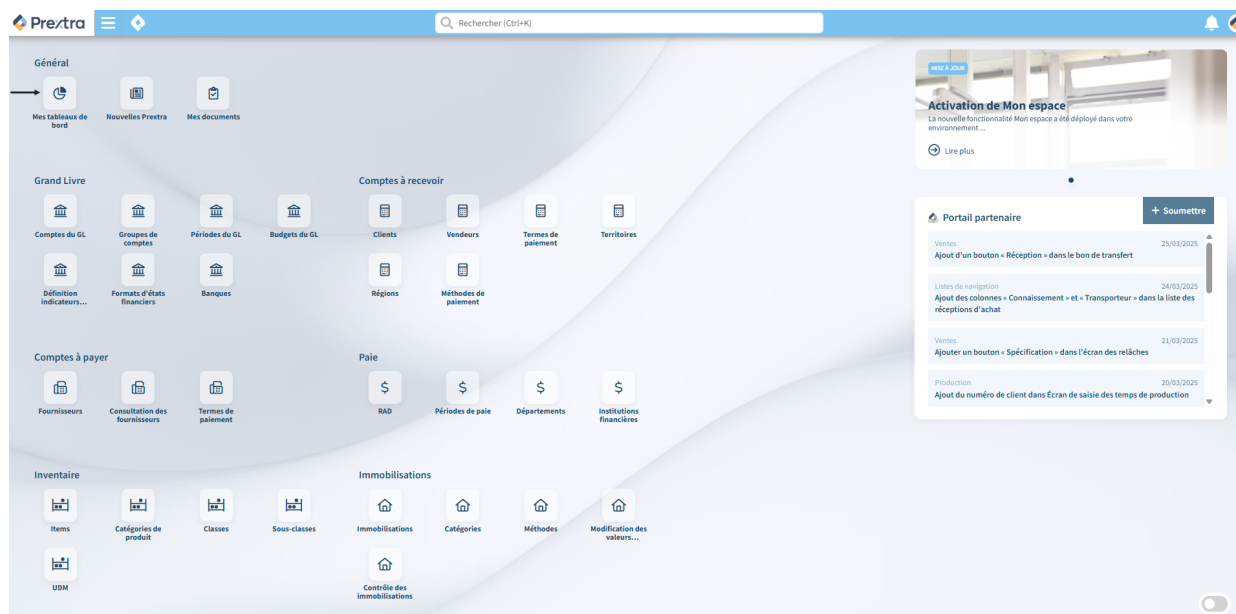
Veuillez vous référer au présent document pour les détails des différents tableaux de bord disponibles.

De plus, il est maintenant possible de concevoir vous-même vos propres tableaux de bord.

Il est également possible de concevoir un tableau de bord à partir d'un existant afin de le copier et d'y apporter les modifications désirées.

Pour ce faire, veuillez vous référer à la documentation « [Concepteur de tableaux de bord](#) » du module « Aide Générale ».

Pour visualiser vos tableaux de bord, cliquez sur le widget « Mes tableaux de bord » dans Mon espace.



Pour avoir accès à un tableau de bord, le responsable des autorisations doit vous avoir préalablement autorisé l'accès à un ou plusieurs tableaux de bord via l'option « Accès aux tableaux de bord BI » du menu « Utilitaires » du module « Gestion de système ».

Pour ce faire, il pourra sélectionner le tableau de bord désiré et basculer les utilisateurs de la section « Utilisateurs non autorisés » à la section « Utilisateurs autorisés » afin d'autoriser les utilisateurs désirés au tableau de bord.

NOTE : Lorsqu'un ou plusieurs utilisateurs autorisés sont retirés de la section « Modification », un message est affiché afin de révoquer les accès SQL des utilisateurs non autorisés. Ce message permet ainsi de retirer les droits de programmation du tableau de bord des utilisateurs.

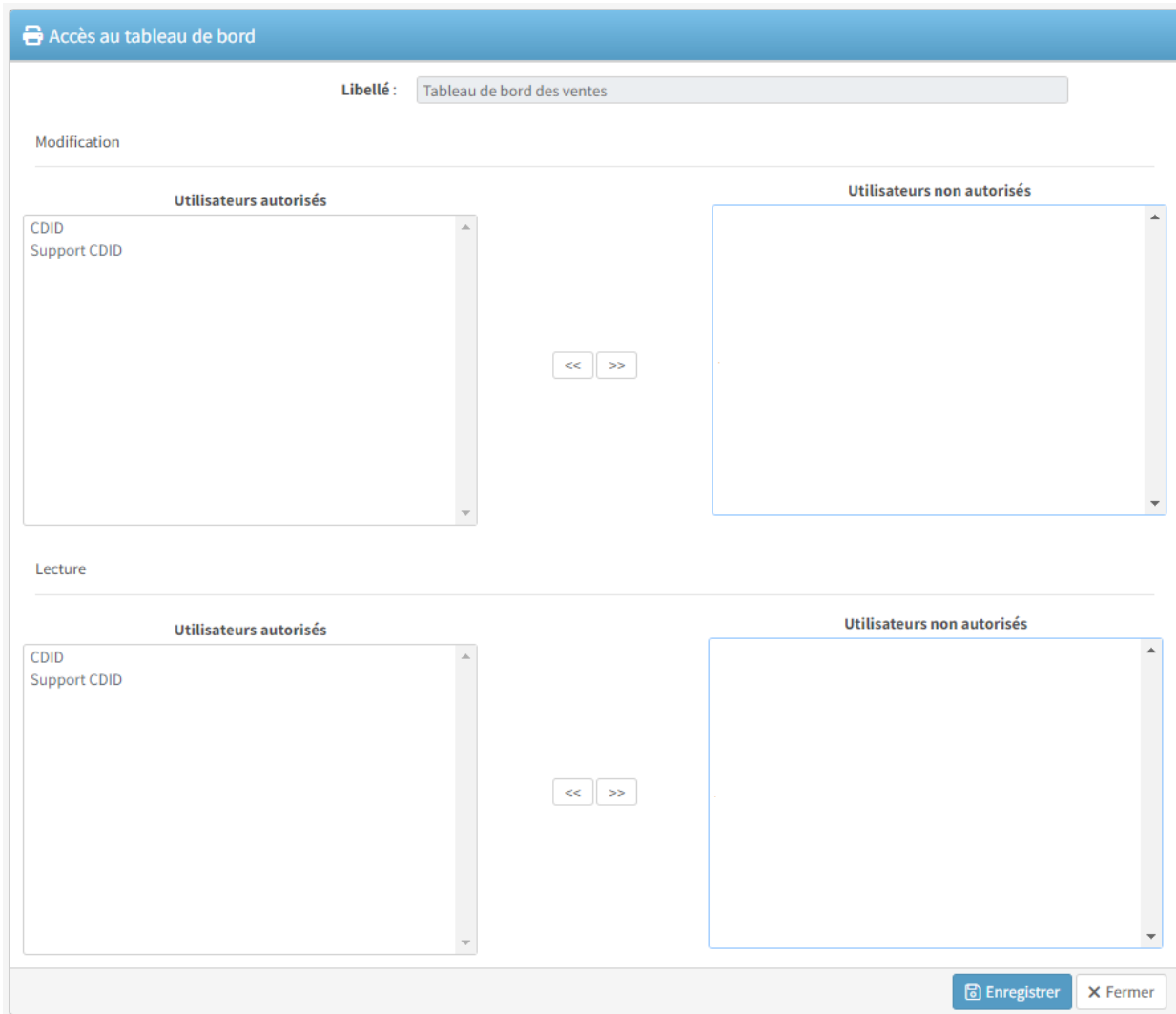


Tableau de bord des ventes

Le tableau de bord des ventes vous permet de visualiser plusieurs informations concernant vos ventes à un seul endroit.

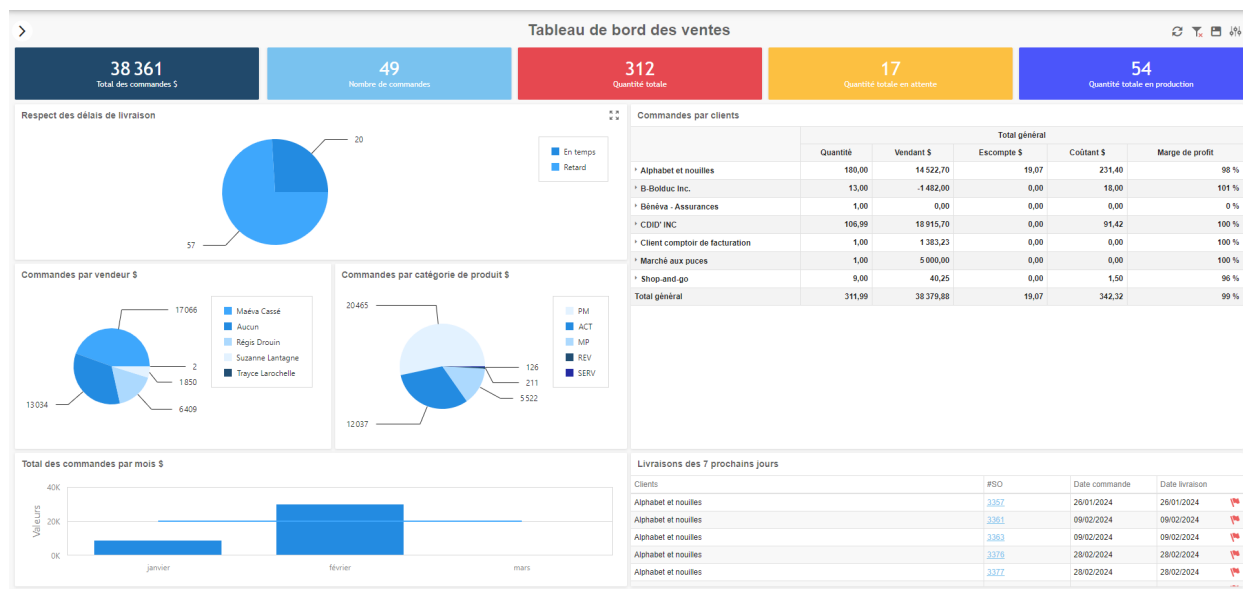
Pour avoir accès à ce tableau de bord, le responsable des autorisations sera en mesure de vous autoriser l'accès à ce tableau de bord.

IMPORTANT : Tous les utilisateurs ayant accès au tableau de bord auront accès à toutes les informations affichées du tableau de bord, y compris les accès aux coûts, marges et profits pour le tableau de bord des ventes.

Par défaut, ce tableau de bord affiche l'intervalle de l'année fiscale en cours.

Néanmoins, vous serez en mesure de modifier l'intervalle de dates via le bouton de paramètres de dates.

IMPORTANT : Tous les montants sont convertis dans la devise de la compagnie.



Dans l'en-tête de ce tableau de bord, vous serez en mesure de visualiser rapidement le total des commandes, le nombre des commandes, la quantité totale commandée, la quantité en attente, ainsi que la quantité en production de vos commandes.

Vous serez aussi en mesure de visualiser le respect du délai de livraison de vos commandes, le total des commandes de vos vendeurs, le total des commandes par catégorie de produit et le total des commandes par mois via les diagrammes.

Il est aussi possible de cliquer sur une donnée des diagrammes « Commandes par vendeur \$ » et « Commandes par catégorie de produit \$ » afin de réactualiser toutes les autres informations du tableau de bord selon la donnée sélectionnée.

Le détail des commandes par clients et les livraisons de vos commandes pour les 7 prochains jours vous sont également affichés dans ce tableau de bord.

Le total des commandes représente le total monétaire, avant taxes, des commandes actives et inactives, incluant les commandes de locations.

NOTE : Ce total considère les escomptes appliqués sur les commandes.

La nombre de commandes représente le nombre total des commandes actives et inactives, incluant les commandes de location.

La quantité totale représente la quantité des items présents sur les commandes actives et inactives, incluant les commandes de locations.

La quantité en attente représente la somme des quantités des items à fabriquer d'une commande active, incluant les commandes de locations, soit en attente d'être lancée en production ou dont la commande a été lancée en bon de travail, mais aucun temps n'a été poinçonné dans le bon de travail.

La quantité en production représente la quantité des items à fabriquer des commandes actives lancées en production, incluant les commandes de locations, dont le temps réel du bon de travail est plus grand que zéro.

NOTE : Cette quantité ne considère pas les bons de travail complétés.

Le diagramme circulaire « Respect des délais de livraison » vous permet de visualiser le respect des livraisons des commandes actives et inactives.

Une commande est considérée « En temps », si la date de livraison de la commande est antérieure ou égale à la date de jour.

Une commande est considérée « Retard », si la date de livraison de la commande est ultérieure à la date de jour ou que si la date de livraison de la commande est antérieure à la date du jour et que celle-ci n'est toujours pas expédiée.

Le diagramme circulaire « Commandes par vendeur \$ » vous permet de visualiser la valeur monétaire des commandes actives et inactives vendues par vendeur.

NOTE : Ces montants considèrent les escomptes appliqués sur les commandes.

Le diagramme circulaire « Commandes par catégorie de produit \$ » vous permet de visualiser la valeur monétaire des commandes actives et inactives vendues par catégories de produit.

NOTE : Ces montants considèrent les escomptes appliqués sur les commandes.

Le tableau « Commandes par clients » vous permet de visualiser certaines informations des items vendus des commandes actives et inactives par clients.

Pour chaque client, la quantité totale des items vendus, le total vendant et coûtant, le total des

escomptes appliqués ainsi que la marge de profit sont affichés.

Il est possible de cliquer sur un client afin d'afficher les mêmes informations pour chaque item détaillé.

Un total général est également affiché au bas de ce tableau pour toutes ses informations.

Le graphique « Total des commandes par mois \$ » vous permet de visualiser le montant total des commandes actives et inactives, réparti par mois.

De plus, une ligne affiche le budget de vente pour chacun des mois de l'année de ce tableau de bord.

Le tableau « Livraison des 7 prochains jours » vous permet de visualiser les commandes actives à livrer des 7 prochains jours selon la date de la commande et la date de livraison.

Si la date de livraison est dépassée, un petit drapeau vous sera affiché.

De plus, il est possible d'ouvrir le rapport des produits non livrés sur la sélection d'une commande.

Tableau de bord de production

Le tableau de bord de production vous permet de visualiser plusieurs informations concernant votre production à un seul endroit.

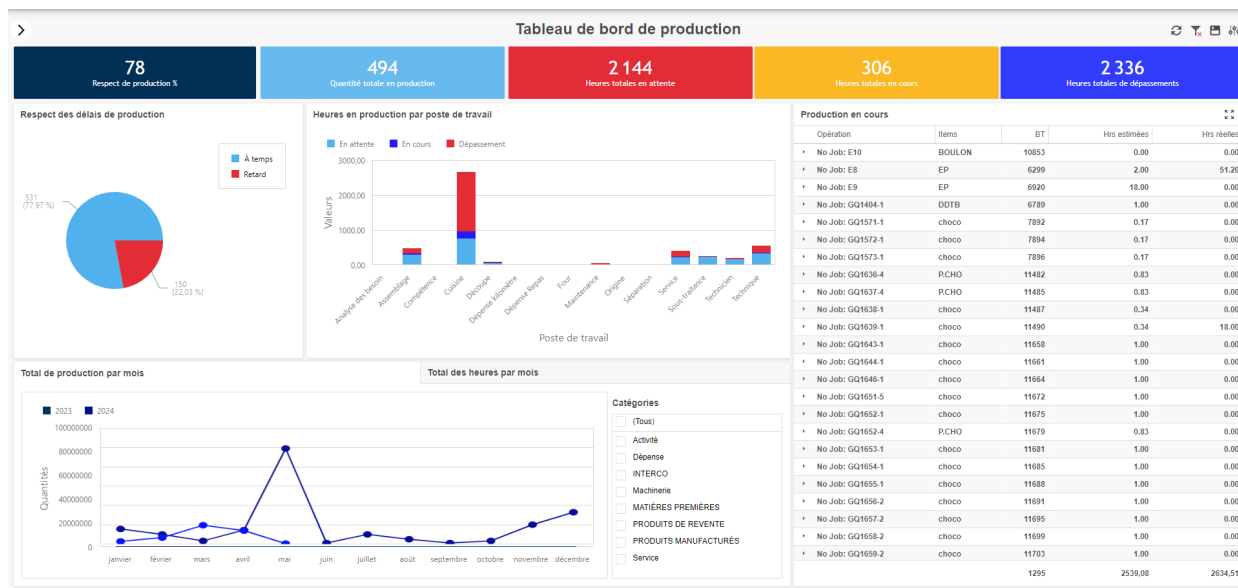
Ce tableau de bord inclut seulement les bons de travail standard, c'est-à-dire qu'il exclut les bons de travail d'installations, d'appels de service et de projets.

Pour avoir accès à ce tableau de bord, le responsable des autorisations sera en mesure de vous autoriser l'accès à ce tableau de bord.

IMPORTANT : Tous les utilisateurs ayant accès au tableau de bord auront accès à toutes les informations affichées du tableau de bord.

Par défaut, ce tableau de bord affiche un intervalle du 1er janvier de l'année précédente à la journée courante.

Néanmoins, vous serez en mesure de modifier l'intervalle de dates via le bouton de paramètres de dates.



Dans l'en-tête de ce tableau de bord, vous serez en mesure de visualiser rapidement le pourcentage de respect de production, la quantité totale des bons de travail en production, ainsi que les heures totales en attente, en cours et en dépassement des bons de travail.

Vous serez aussi en mesure de visualiser le respect du délai de production, le total des heures en production par poste de travail, le total de production par mois et le total des heures par mois via les diagrammes.

Il est aussi possible de cliquer sur une donnée des graphiques « Heures en production par poste de travail », « Total de production par mois » et « Total des heures par mois » afin de réactualiser toutes les autres informations du tableau de bord selon la donnée sélectionnée.

Le détail de la production en cours vous est également affiché dans ce tableau de bord.

Le pourcentage de respect de production représente la portion des bons de travail qui ont été complétés avant ou à la date requise du bon de travail.

De plus, les bons de travail actifs dont la date requise est ultérieure à la date du jour ou à la date du tableau de bord sont également considérés comme respectant le délai de production. Seuls les bons de travail maître possédant une date requise sont considérés dans ce pourcentage.

La quantité totale en production représente le nombre de bons de travail actifs.

Seuls les bons de travail maître sont considérés dans ce total.

NOTE : Cette quantité ne considère pas l'intervalle de dates du tableau de bord.

Les heures totales en attente représentent le nombre d'heures restantes à effectuer sur les opérations des bons de travail actifs dont le statut de l'opération n'est pas « Complété ».

Si le temps estimé de l'opération est plus petit que le temps réel, aucune heure n'est compilée dans ce total.

De plus, les bons de travail maître et leurs sous-assemblages sont considérés dans ce total.

NOTE : Ce total ne considère pas l'intervalle de dates du tableau de bord.

Les heures totales en cours représentent le nombre d'heures réelles poinçonnées sur les opérations des bons de travail actifs.

Si le temps réel poinçonné est plus grand que le temps estimé, seules les heures estimées seront compilées dans ce total.

De plus, les bons de travail maître et leurs sous-assemblages sont considérés dans ce total.

NOTE : Ce total ne considère pas l'intervalle de dates du tableau de bord.

Les heures totales en dépassement représentent le nombre d'heures qui a dépassé l'heure estimée sur les opérations des bons de travail actifs.

De plus, les bons de travail maître et leurs sous-assemblages sont considérés dans ce total.

NOTE : Ce total ne considère pas l'intervalle de dates du tableau de bord.

Le diagramme circulaire « Respect des délais de production » vous permet de visualiser le respect des délais de production pour les bons de travail actifs et complétés.

Les bons de travail actifs sont considérés « À temps », si le bon de travail ne possède pas de date requise ou que la date requise n'est pas dépassée pour celui-ci.

Les bons de travail actifs sont considérés « Arrive à terme », si la date requise du bon de travail est prévue dans les 5 prochains jours ouvrables.

Les bons de travail actifs sont considérés « Retard », si la date requise du bon de travail est plus petite que la date du jour.

Les bons de travail complétés sont considérés « À temps », si le bon de travail ne possède pas de date requise ou s'il a été complété avant ou à la date requise.

Les bons de travail complétés sont considérés « Retard », si le bon de travail a été complété après la date requise du celui-ci.

Seuls les bons de travail maître sont considérés dans ce graphique.

NOTE : Ce graphique ne considère pas l'intervalle de dates du tableau de bord.

Le graphique « Heures en production par poste de travail » vous permet de visualiser les heures estimées versus les heures réelles poinçonnées par poste de travail des bons de travail actifs.

Ce graphique affiche les mêmes informations que les cartes « Heures totales en attente »,

« Heures totales en cours » et « Heures totales de dépassements ». Pour plus d'explications sur ce graphique, veuillez vous référer aux explications des cartes précédentes.

NOTE : Ce graphique ne considère pas l'intervalle de dates du tableau de bord.

Le tableau « Production en cours » vous permet de visualiser les heures estimées versus les heures réelles poinçonnées sur les opérations des bons de travail actifs.

Le total des heures réelles poinçonnées correspond à la somme des heures en cours et en dépassement des opérations sur les bons de travail actifs.

De plus, les bons de travail et leurs sous-assemblages sont affichés dans ce tableau.

Le premier total au pied du tableau correspond au total des opérations sur les bons de travail.

Le deuxième et le troisième total du pied du tableau correspondent au total des heures estimées et réelles poinçonnées sur les opérations sur les bons de travail actifs.

NOTE : Ce graphique ne considère pas l'intervalle de dates du tableau de bord.

Le nuage de points « Total de production par mois » vous permet de visualiser la quantité totale des bons de travail lancé en production par mois.

NOTE : Seuls les bons de travail maître sont considérés dans ce total.

Le nuage de points « Total des heures par mois » vous permet de visualiser les heures estimées des bons de travail lancé en production par mois.

NOTE : Seuls les bons de travail maître sont considérés dans ce total.

Tableau de bord des achats

Le tableau de bord des achats vous permet de visualiser plusieurs informations concernant vos achats à un seul endroit.

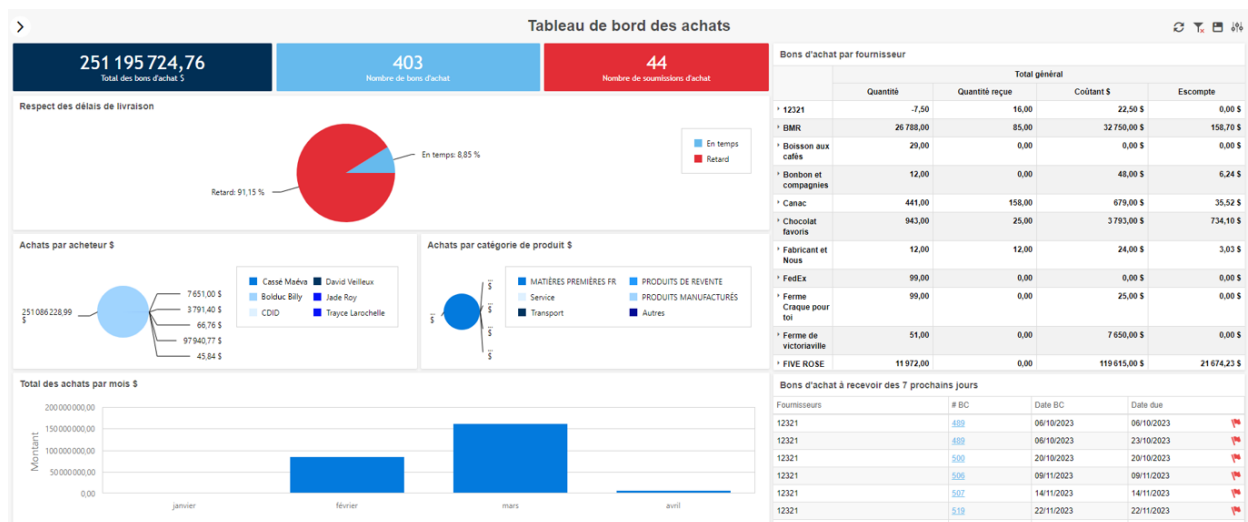
Pour avoir accès à ce tableau de bord, le responsable des autorisations sera en mesure d'autoriser l'accès à ce tableau de bord.

IMPORTANT : Tous les utilisateurs ayant accès au tableau de bord auront accès à toutes les informations affichées du tableau de bord.

Par défaut, ce tableau de bord affiche l'intervalle de l'année fiscale en cours.

Néanmoins, vous serez en mesure de modifier l'intervalle de dates via le bouton de paramètres de dates.

IMPORTANT : Tous les montants sont convertis dans la devise de la compagnie.



Dans l'en-tête de ce tableau de bord, vous serez en mesure de visualiser rapidement le total des bons d'achat, ainsi que le nombre de bons d'achat et le nombre de soumissions d'achat.

Vous serez aussi en mesure de visualiser le respect du délai de livraison de vos bons d'achat, le total des achats de vos acheteurs, le total des achats par catégorie de produit et le total des achats par mois via les diagrammes.

Il est aussi possible de cliquer sur une donnée des diagrammes « Achats par acheteur \$ » et « Achats par catégorie de produit \$ » afin de réactualiser toutes les autres informations du tableau de bord selon la donnée sélectionnée.

Le détail des bons d'achat par fournisseur et les bons d'achat à recevoir des 7 prochains jours vous sont également affichés dans ce tableau de bord.

Le total des bons d'achat représente le total monétaire, avant taxes, des bons d'achat actifs et inactifs.

NOTE : Ce total affiche le montant après escomptes des bons d'achat.

Le nombre de bons d'achat représente le nombre total des bons d'achat actifs.

NOTE : Ce nombre ne considère pas l'intervalle de dates du tableau de bord.

Le nombre de soumissions d'achat représente le nombre total des soumissions d'achat actives.

NOTE : Ce nombre ne considère pas l'intervalle de dates du tableau de bord.

Le diagramme circulaire « Respect des délais de livraison » vous permet de visualiser le respect des livraisons des bons d'achat actifs et inactifs.

Un bon d'achat est considéré « En temps », si la date de réception du bon d'achat est antérieure

ou égale à la date requise.

Un bon d'achat est considéré « Retard », si la date de livraison d'une ligne de détail du bon d'achat a été réceptionnée ultérieurement à la date requise ou si la date de requise du bon d'achat est antérieure à la date du jour et que celui-ci n'est toujours pas réceptionné.

Le diagramme circulaire « Achats par acheteur \$ » vous permet de visualiser la valeur monétaire des bons d'achat actifs et inactifs achetés par acheteur.

NOTE : Ces montants affichent les montants après escomptes des bons d'achat.

Le diagramme circulaire « Achats par catégorie de produit \$ » vous permet de visualiser la valeur monétaire des bons d'achat actifs et inactifs achetés par catégorie de produit.

NOTE : Ces montants affichent les montants après escomptes des bons d'achat.

Le tableau « Bons d'achat par fournisseur » vous permet de visualiser certaines informations des items achetés des bons d'achat actifs et inactifs par fournisseurs.

Pour chaque fournisseur, la quantité totale des items achetés, la quantité reçue de ses items, le coûtant des items ainsi que le total des escomptes appliqués sont affichés.

Il est possible de cliquer sur un fournisseur afin d'afficher les mêmes informations pour chaque item détaillé.

Un total général est également affiché au bas de ce tableau pour toutes ses informations.

Le graphique « Total des achats par mois \$ » vous permet de visualiser le montant total des bons d'achat actifs et inactifs, réparti par mois.

Le tableau « Bons d'achat à recevoir des 7 prochains jours » vous permet de visualiser les bons d'achat actifs à recevoir des 7 prochains jours selon la date du bon d'achat et la date requise.

Si la date requise est dépassée, un petit drapeau vous sera affiché.

De plus, il est possible d'ouvrir le rapport des bons d'achat à recevoir BO, communément appelé « Back-Order », sur la sélection d'un bon d'achat.

Tableau de bord des projets

Le tableau de bord des projets vous permet de visualiser plusieurs informations concernant vos projets à un seul endroit.

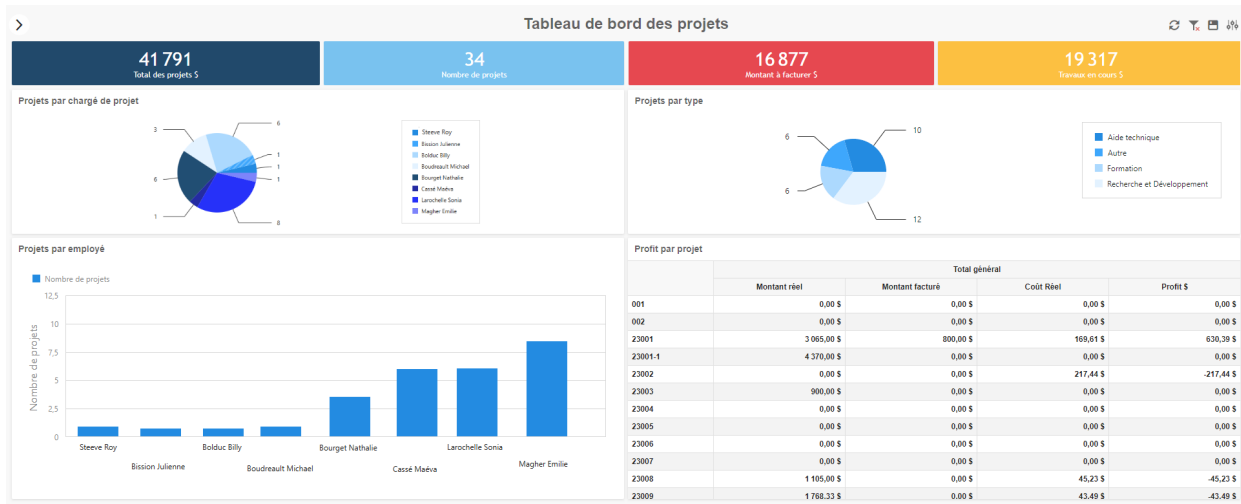
Pour avoir accès à ce tableau de bord, le responsable des autorisations sera en mesure d'autoriser l'accès à ce tableau de bord.

IMPORTANT : Tous les utilisateurs ayant accès au tableau de bord auront accès à toutes les informations affichées du tableau de bord.

Par défaut, ce tableau de bord affiche l'intervalle de l'année fiscale en cours.

Néanmoins, vous serez en mesure de modifier l'intervalle de dates via le bouton de paramètres de dates.

IMPORTANT : Tous les montants sont convertis dans la devise de la compagnie.



Dans l'entête de ce tableau de bord, vous serez en mesure de visualiser rapidement le total des projets, le nombre de projets, le montant total à facturer, ainsi que le montant total des travaux en cours.

Vous serez aussi en mesure de visualiser les projets par chargé de projet, les projets par type et les projets par employé via les diagrammes.

Il est aussi possible de cliquer sur une donnée des diagrammes « Projets par chargé de projet » et « Projets par type » afin de réactualiser toutes les autres informations du tableau de bord selon la donnée sélectionnée sauf le graphique à bande « Projets par employé ».

Le détail des profits par projet vous est également affiché dans ce tableau de bord.

Le total des projets représente la somme des montants réels de tous les projets actifs et inactifs suivant l'intervalle de dates.

Le nombre de projets représente le nombre total de projets actifs et inactifs suivant l'intervalle de dates.

Le montant à facturer représente la somme des heures facturables, des montants forfaitaires restants à facturer, des montants des dépenses restants à facturer et des montants des achats restants à facturer des projets actifs en date du jour.

NOTE : Ce montant ne considère pas l'intervalle de dates du tableau de bord.

Les travaux en cours représentent la somme des travaux en cours des projets actifs en date du jour.

NOTE : Ce montant ne considère pas l'intervalle de dates du tableau de bord.

Le diagramme circulaire « Projets par chargé de projet » vous permet de visualiser le nombre de projets actifs et inactifs par chargé de projet suivant l'intervalle de dates du tableau de bord.

Le diagramme circulaire « Projets par type » vous permet de visualiser le nombre de projets en fonction des types de projets actifs et inactifs suivant l'intervalle de dates du tableau de bord.

Le graphique « Projets par employé » vous permet de visualiser les employés ayant au moins une assignation et le nombre de projets actifs et inactifs sur lesquels ils sont assignés, en fonction l'intervalle de dates du tableau de bord.

NOTE : Ce graphique considère uniquement l'intervalle de dates du tableau de bord et ne tient pas compte des autres filtres.

Le tableau « Profit par projet » vous permet de visualiser les montants réels versus les montants facturés pour les projets actifs et inactifs suivant l'intervalle de dates du tableau de bord.

Vous serez également en mesure de visualiser le coût réel et le montant du profit pour ces projets.

Tableau de bord des factures de vente

Le tableau de bord des factures de vente vous permet de visualiser plusieurs informations concernant vos factures de ventes à un seul endroit.

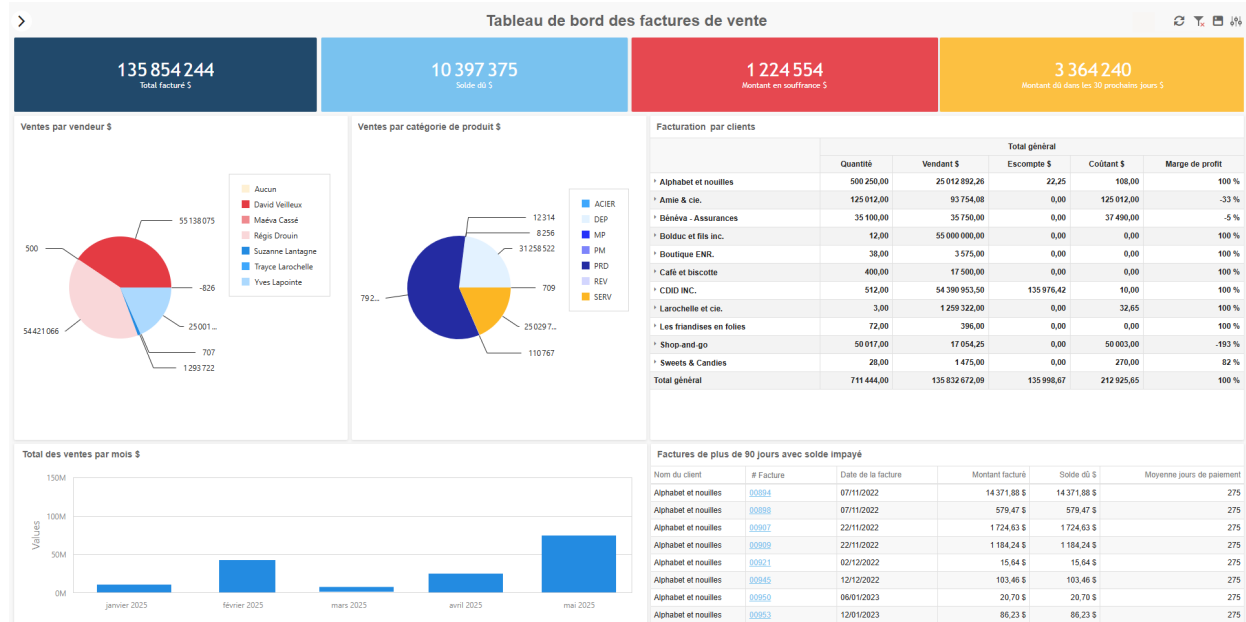
Pour avoir accès à ce tableau de bord, le responsable des autorisations sera en mesure d'autoriser l'accès à ce tableau de bord.

IMPORTANT : Tous les utilisateurs ayant accès au tableau de bord auront accès à toutes les informations affichées du tableau de bord.

Par défaut, ce tableau de bord affiche l'intervalle de l'année fiscale en cours.

Néanmoins, vous serez en mesure de modifier l'intervalle de dates via le bouton de paramètres de dates.

IMPORTANT : Tous les montants sont convertis dans la devise de la compagnie.



Dans l'en-tête de ce tableau de bord, vous serez en mesure de visualiser rapidement le total des factures, le solde dû des comptes à recevoir, le montant en souffrance, ainsi que le montant dû dans les 30 prochains jours.

Vous serez aussi en mesure de visualiser les ventes par vendeur, les ventes par catégorie de produit et le total des ventes par mois via les diagrammes.

Il est aussi possible de cliquer sur une donnée des diagrammes « Ventes par vendeur \$ » et « Ventes par catégorie de produit \$ » afin de réactualiser toutes les autres informations du tableau de bord selon la donnée sélectionnée.

La facturation par clients et les factures de plus de 90 jours avec un solde impayé vous sont également affichés dans ce tableau de bord.

Le total facturé représente le montant total de toutes les factures des comptes à recevoir.

NOTE : Ce total exclut les taxes de facturation.

Le solde dû représente le montant total des soldes dus des factures des comptes à recevoir.

NOTE : Ce total ne considère pas l'intervalle de dates du tableau de bord et exclut les taxes de facturation.

Le montant en souffrance représente les factures dont le solde est en souffrance, c'est-à-dire que la date due est dépassée.

NOTE : Ce total ne considère pas l'intervalle de dates du tableau de bord et exclut les taxes de facturation.

Le montant dû dans les 30 prochains jours représente le montant des factures attendues au cours des 30 prochains jours, en fonction de la date du jour et de la date due de la facture.

NOTE : Ce total ne considère pas l'intervalle de dates du tableau de bord. Les factures en souffrance en sont exclues, ainsi que les taxes de facturation.

Le diagramme circulaire « Ventes par vendeur \$ » vous permet de visualiser la valeur monétaire des ventes de chaque vendeur.

NOTE : Ces ventes excluent les taxes de facturation.

Le diagramme circulaire « Ventes par catégorie de produit \$ » vous permet de visualiser la valeur monétaire des ventes selon chaque catégorie de produit.

NOTE : Ces ventes excluent les taxes de facturation.

Le tableau « Facturation par clients » vous permet de visualiser certaines informations liées à la facturation par client.

Pour chaque client, la quantité totale des items facturés, le total vendant et coûtant, le total des escomptes appliqués ainsi que la marge de profit vous sont affichés.

Il est possible de cliquer sur un client afin d'afficher ces mêmes informations réparties par catégorie de produit, ainsi que par item détaillé.

Un total général est également affiché au bas de ce tableau pour toutes ses informations.

NOTE : Les factures possédant uniquement un compte de Grand Livre ne sont pas incluses dans ce tableau, ainsi le total vendant moins l'escompte peut différer du total facturé de l'entête. De plus, les taxes de facturation sont exclues de ce tableau.

Le graphique « Total des ventes par mois \$ » vous permet de visualiser le total des ventes, réparti par mois.

NOTE : Ces ventes excluent les taxes de facturation.

Le tableau « Factures de plus de 90 jours avec solde impayé » vous permet de visualiser les clients ayant des factures impayées de plus de 90 jours.

Pour chaque facture, la date, le montant facturé, le solde dû et le nombre de jours moyen des paiements du client vous sont affichés.

De plus, il est possible d'ouvrir l'impression de la facture sur la sélection de celle-ci.

NOTE : Ce tableau ne considère pas l'intervalle de dates du tableau de bord.

Tableau de bord CRM

Le tableau de bord des CRM vous permet de visualiser plusieurs informations concernant vos opportunités à un seul endroit.

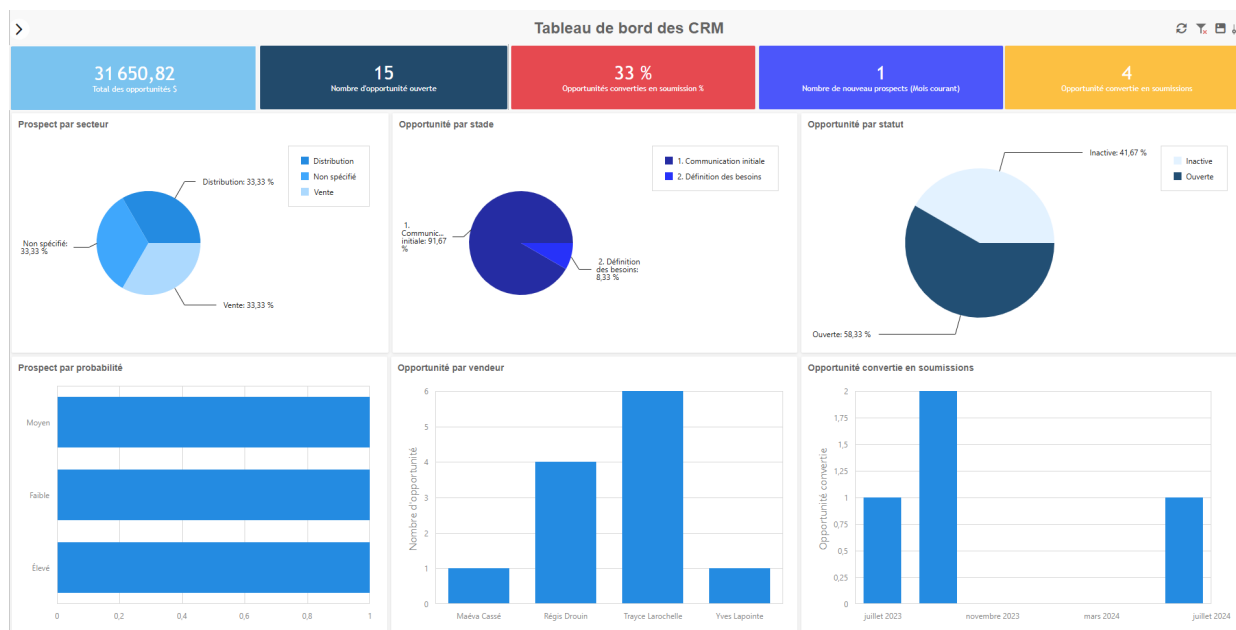
Pour avoir accès à ce tableau de bord, le responsable des autorisations sera en mesure d'autoriser l'accès à ce tableau de bord.

IMPORTANT : Tous les utilisateurs ayant accès au tableau de bord auront accès à toutes les informations affichées du tableau de bord.

Par défaut, ce tableau de bord affiche un intervalle du 1er janvier de l'année précédente à la journée courante.

Néanmoins, vous serez en mesure de modifier l'intervalle de dates via le bouton de paramètres de dates.

IMPORTANT : Tous les montants sont convertis dans la devise de la compagnie.



Dans l'en-tête de ce tableau de bord, vous serez en mesure de visualiser rapidement le total des opportunités, le nombre d'opportunités ouvertes, le pourcentage d'opportunités converties en soumission, le nombre de nouveaux prospects créés dans le mois courant, ainsi que le nombre d'opportunités converties en soumissions.

Vous serez aussi en mesure de visualiser les prospects par secteur, les opportunités par stade et les opportunités par statut via les diagrammes.

La probabilité des prospects, les opportunités par vendeur et les opportunités converties en soumissions vous sont également affichés dans ce tableau de bord.

Le total des opportunités représente le montant total des opportunités, dont le statut est ouvert.

Le nombre d'opportunités ouvertes représente le nombre d'opportunités, dont le statut est ouvert.

Le pourcentage d'opportunités converties en soumissions représente la portion des opportunités qui ont été converties en soumission de vente.

NOTE : Ce pourcentage considère toutes les opportunités qui ont été converties en soumissions, quel que soit le stade d'avancement lors de la conversion. De plus, une opportunité peut être convertie plus d'une fois, néanmoins, cette opportunité est seulement considérée une fois.

Le nombre de nouveau prospects pour le mois courant représente le nombre total de prospects dont leur date de création est entre le premier et le dernier jour du mois courant, incluant les prospects actifs et inactifs.

Le nombre d'opportunités converties en soumissions représente le nombre total d'opportunités qui ont été converties en soumissions.

NOTE : Ce pourcentage considère toutes les opportunités qui ont été converties en soumissions, quel que soit le stade d'avancement lors de la conversion. De plus, une opportunité peut être convertie plus d'une fois, néanmoins, cette opportunité est seulement considérée une fois.

Le diagramme circulaire « Prospect par secteur » vous permet de visualiser les prospects par secteur.

NOTE : Ce graphique considère seulement les prospects actifs.

Le diagramme circulaire « Opportunité par stade » vous permet de visualiser le stade des opportunités.

NOTE : Ce diagramme considère toutes les opportunités, quel que soit leur statut.

Le diagramme circulaire « Opportunité par statut » vous permet de visualiser le statut des opportunités.

Le graphique « Prospect par probabilité » vous permet de visualiser le nombre de prospects en fonction de leur probabilité. De plus, chaque niveau de probabilité utilisé est représenté dans ce

graphique.

NOTE : Ce graphique considère seulement les prospects actifs.

Le graphique « Opportunité par vendeur » vous permet de visualiser le nombre d'opportunités par vendeur.

NOTE : Ce graphique considère seulement les opportunités ouvertes et les vendeurs actifs.

Le graphique « Opportunité convertie en soumissions » vous permet de visualiser le nombre d'opportunités converties en soumissions par mois.

NOTE : Ce pourcentage considère toutes les opportunités qui ont été converties en soumissions, quel que soit le stade d'avancement lors de la conversion. De plus, une opportunité peut être convertie plus d'une fois, néanmoins, cette opportunité est seulement considérée une fois. Cliquez sur l'icône d'agrandissement du graphique pour visualiser davantage de mois.

Tableau de bord Financier

Le tableau de bord financier vous permet de visualiser plusieurs informations concernant vos finances à un seul endroit.

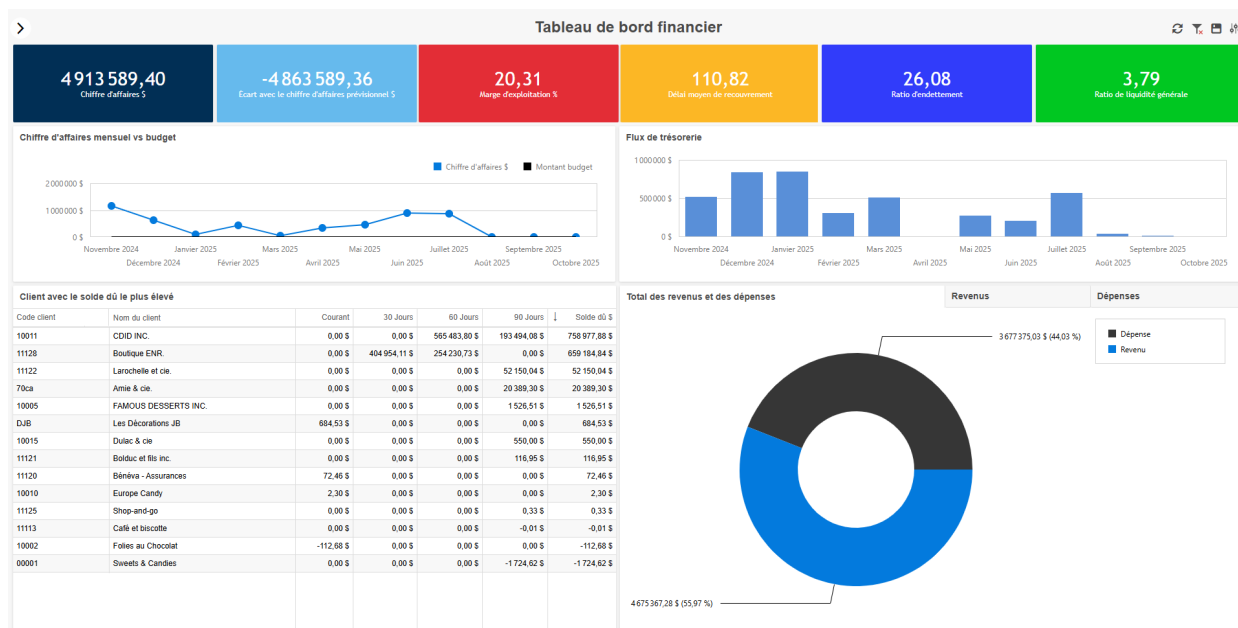
Pour avoir accès à ce tableau de bord, le responsable des autorisations sera en mesure de vous autoriser l'accès à ce tableau de bord.

IMPORTANT : Tous les utilisateurs ayant accès au tableau de bord auront accès à toutes les informations affichées du tableau de bord.

Par défaut, ce tableau de bord affiche l'intervalle de l'année fiscale en cours.

Néanmoins, vous serez en mesure de modifier l'intervalle de dates via le bouton de paramètres de dates.

IMPORTANT : Tous les montants sont convertis dans la devise de la compagnie.



Dans l'entête de ce tableau de bord, vous serez en mesure de visualiser rapidement votre chiffre d'affaires, l'écart entre votre chiffre d'affaires et vos prévisions, votre marge d'exploitation, votre délai de recouvrement, votre ratio d'endettement ainsi que votre ratio de liquidité.

Vous serez aussi en mesure de visualiser votre chiffre d'affaires mensuel versus votre budget, votre flux de trésorerie ainsi que le total de vos revenus et vos dépenses via les diagrammes.

Vos clients ayant les soldes dû les plus élevés vous sont également affichés dans ce tableau de bord.

Le chiffre d'affaires représente la somme totale des ventes réalisées au cours de la période sélectionnée, c'est-à-dire les revenus bruts générés par l'entreprise, sans tenir compte des dépenses réalisés et des coûts engagés pour générer ces ventes.

NOTE : Les comptes de ventes utilisés pour calculer ce chiffre sont ceux configurés dans la case 101 du menu « Configuration TPS/TVH » de l'option « Utilitaires » du module « Grand Livre ».

L'écart avec le chiffre d'affaires prévisionnel représente la différence entre le chiffre d'affaires réel et le chiffre d'affaires prévisionnel.

NOTE : Le chiffre d'affaires prévisionnel provient des budgets du Grand Livre et les comptes de ventes utilisés pour calculer ce chiffre sont ceux configurés dans la case 101 du menu « Configuration TPS/TVH » de l'option « Utilitaires » du module « Grand Livre ».

La marge d'exploitation représente le pourcentage de bénéfice net sur le chiffre d'affaires.

NOTE : Ce ratio est calculé en divisant le bénéfice net par le chiffre d'affaires et considère l'année financière du tableau de bord.

Le délai moyen de recouvrement représente le délai moyen pour récupérer les factures dues de vos clients en jours.

Le ratio d'endettement représente la proportion du total de vos passifs sur le total de vos actifs en pourcentage. Ce ratio représente la capacité de votre entreprise à acquérir de nouvelles dettes et est souvent utilisé par les créanciers dans leur processus décisionnel.

Le ratio de liquidité générale représente la capacité de l'entreprise à rembourser ses dettes à court terme avec ses actifs à court terme suivant l'intervalle de dates du tableau de bord.

Le nuage de points « Chiffre d'affaires mensuel vs budget » vous permet de visualiser la somme du chiffre d'affaires et la somme du montant budgété mensuellement pour chaque période de l'année fiscale du tableau de bord.

Le graphique « Flux de trésorerie » vous permet de visualiser les entrées et sorties de fonds via les sommes encaissées par l'entreprise et les sommes dépensées de l'année fiscale du tableau de bord.

Le tableau « Client avec le solde dû le plus élevé » vous permet de visualiser les montants à recevoir par vos clients en affichant le plus élevé au plus petit montant.

NOTE : Cette liste est affichée en date du jour, donc ne considère pas l'année fiscale du tableau de bord.

Le diagramme « Total des revenus et des dépenses » vous permet de visualiser le ratio de vos revenus versus de vos dépenses.

Le diagramme « Revenus » vous permet de visualiser le ratio de vos revenus par catégorie du Grand Livre.

Le diagramme « Dépenses » vous permet de visualiser le ratio de vos dépenses par catégorie du Grand Livre.

Tableau de bord des factures d'achat

Le tableau de bord des factures d'achat vous permet de visualiser plusieurs informations concernant vos factures d'achat à un seul endroit.

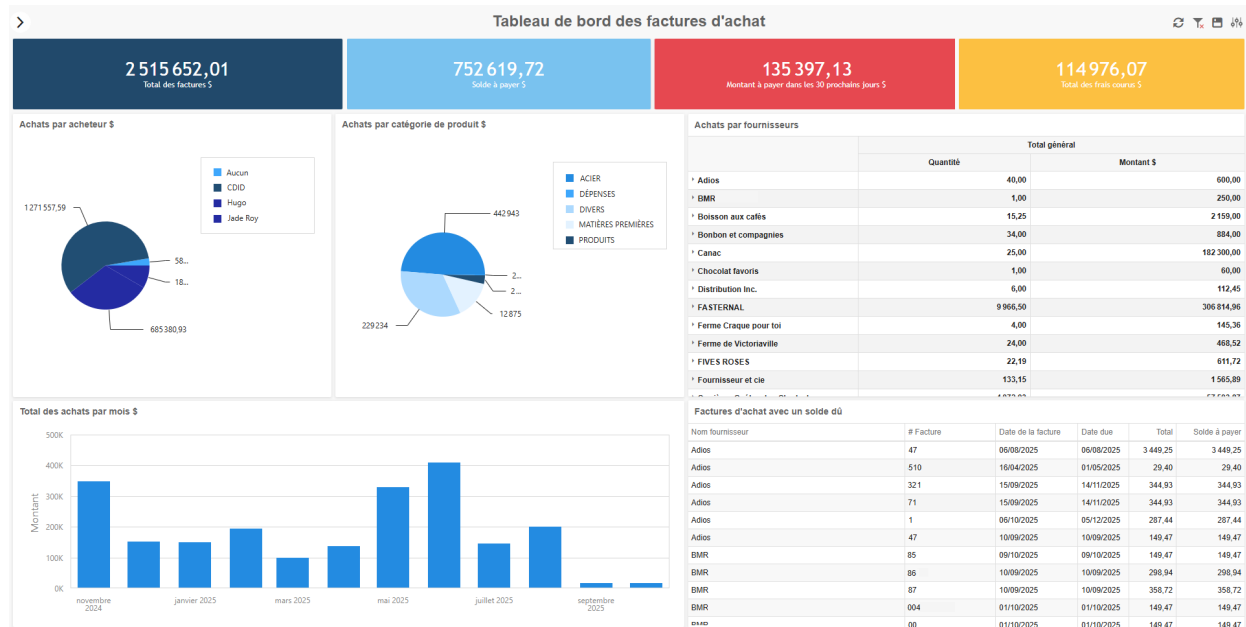
Pour avoir accès à ce tableau de bord, le responsable des autorisations sera en mesure de vous autoriser l'accès à ce tableau de bord.

IMPORTANT : Tous les utilisateurs ayant accès au tableau de bord auront accès à toutes les informations affichées du tableau de bord.

Par défaut, ce tableau de bord affiche l'intervalle de l'année fiscale en cours.

Néanmoins, vous serez en mesure de modifier l'intervalle de dates via le bouton de paramètres de dates.

IMPORTANT : Tous les montants sont convertis dans la devise de la compagnie.



Dans l'entête de ce tableau de bord, vous serez en mesure de visualiser rapidement le total des factures, le solde à payer des comptes à payer, le montant à payer dans les 30 prochains jours, ainsi que le total des frais courus.

Vous serez aussi en mesure de visualiser les achats par acheteur, les achats par catégorie de produit et le total des achats par mois via les diagrammes.

Il est aussi possible de cliquer sur une donnée des diagrammes « Achats par acheteur \$ » et « Achats par catégorie de produit \$ » afin de réactualiser toutes les autres informations du tableau de bord selon la donnée sélectionnée.

Les achats par fournisseur et les factures avec un solde dû vous sont également affichés dans ce tableau de bord.

Le total des factures représente le montant total de toutes les factures des comptes à payer.

Le solde à payer représente le montant total des soldes à payer des factures des comptes à payer.

NOTE : Ce total ne considère pas l'intervalle de dates du tableau de bord.

Le montant à payer dans les 30 prochains jours représente le montant des factures à payer au cours des 30 prochains jours, en fonction de la date du jour et de la date due de la facture.

NOTE : Ce total ne considère pas l'intervalle de dates du tableau de bord.

Le total des frais courus représente le total des frais courus.

NOTE : Ce total ne considère pas l'intervalle de dates du tableau de bord.

Le diagramme circulaire « Achats par acheteur \$ » vous permet de visualiser la valeur monétaire des achats de chaque acheteur.

NOTE : Ces achats excluent les taxes de facturation.

Le diagramme circulaire « Achats par catégorie de produit \$ » vous permet de visualiser la valeur monétaire des achats selon chaque catégorie de produit.

NOTE : Ces achats excluent les taxes de facturation.

Le tableau « Achats par fournisseurs » vous permet de visualiser certaines informations liées à la facturation de vos fournisseurs.

Pour chaque fournisseur, la quantité totale des items facturés et le montant total facturé vous sont affichés.

Il est possible de cliquer sur un fournisseur afin d'afficher ces mêmes informations réparties par catégorie de produit, ainsi que par item détaillé.

Un total général est également affiché au bas de ce tableau pour toutes ses informations.

NOTE : Les factures possédant uniquement un compte de Grand Livre ne sont pas incluses dans ce tableau. De plus, les taxes de facturation sont exclues de ce tableau.

Le graphique « Total des achats par mois \$ » vous permet de visualiser le total des achats, réparti par mois.

NOTE : Ces achats excluent les taxes de facturation.

Le tableau « Factures d'achat avec un solde dû » vous permet de visualiser les fournisseurs ayant un solde dû.

Pour chaque fournisseur, la facture, la date et la date due, le total dû et le solde à payer vous sont affichés.

NOTE : Ce tableau ne considère pas l'intervalle de dates du tableau de bord.